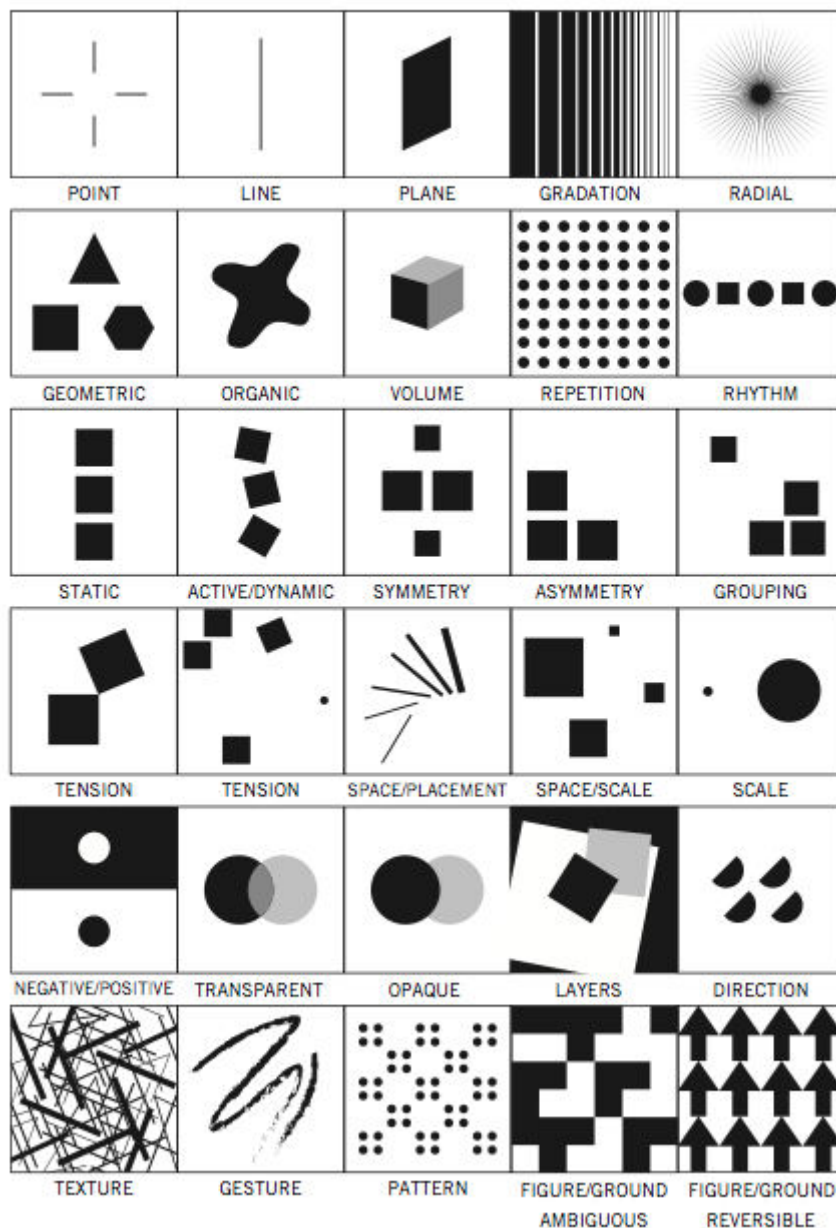


ΒΑΣΙΚΕΣ ΑΡΧΕΣ ΣΥΝΘΕΣΗΣ



Για να δημιουργήσεις ωραία σχέδια χρειάζεται, εκτός φυσικά από την έμπνευση, απαραίτητο είναι η κατανόηση των βασικών στοιχείων μιας σύνθεσης ή ενός αντικειμένου. Οι αρχές σύνθεσης των βασικών στοιχείων ενός σχεδίου είναι το αλφαβητάρι κάθε σχεδιαστή που θέλει να παράγει ένα αποδεκτό έργο. Ο τρόπος που θα επικοινωνήσει το έργο του είναι η ικανότητα να μπορέσει να συνδυάσει με το καλύτερο τρόπο όλα ή κάποια από τα στοιχεία που διέπουν την ιδιότητα αυτή γλώσσα που λέγεται Σχεδιασμός ή Design.

PRINCIPLES OF FORM AND DESIGN



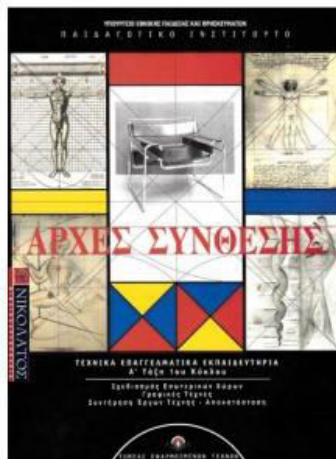
Τα βασικά αυτά συστατικά στοιχεία μιας σύνθεσης θα παρουσιαστούν αναλυτικά παρακάτω, είναι οι αρχές που «οικοδομούν» το κάθε σχέδιο (design) και οφείλει να γνωρίζει ο κάθε σχεδιαστής πριν ξεκινήσει οποιοδήποτε έργο του είτε αυτό είναι μια αφίσα, είτε η διακόσμηση ενός χώρου, ή ένα εικαστικό έργο κλπ. Είναι τα «εργαλεία» που οφείλουμε να μάθουμε ώστε να καταλάβουμε τους τρόπους που μπορούμε να τα αξιοποιήσουμε στη πράξη της σχεδίασης και να βελτιώσουν το αποτέλεσμα της δουλειάς μας. Άλλωστε το αποτέλεσμα της σχεδιαστικής δουλειάς μας έχει πάντα ένα σκοπό, μια συγκεκριμένη εφαρμογή, μια συγκεκριμένη χρήση που πρέπει να εξυπηρετήσει. Αυτή είναι και η βασική διαφορά της Τέχνης από τις Εφαρμοσμένες Τέχνες.

Στη παρακάτω παρουσίαση θα δούμε πολλά παραδείγματα για τον τρόπο που οι βασικές αρχές σύνθεσης εφαρμόζονται και υλοποιούνται στις Εφαρμοσμένες τέχνες και στην παραγωγική διαδικασία.

Στο σημείο αυτό να αναφέρουμε ότι στο πεδίο Εφαρμοσμένων Τεχνών ανήκουν οι : Γραφίστες, Αρχιτέκτονες Εσωτερικού Χώρου, Φωτογράφοι, Σχεδιαστές βιομηχανικών προϊόντων, Σχεδιαστές ρούχων -υφασμάτων κ.α. Όλοι αυτοί οι δημιουργοί χρησιμοποιούν ως βασική εργαλειοθήκη τους κατά την διάρκεια της σχεδίασης ενός προϊόντος τις αρχές και τους κανόνες που περιγράφονται παρακάτω μαζί με την φαντασία και την δημιουργικότητα τους. Η σύνθεση* αυτών καθώς και το προσωπικό τους ύφος, κάνουν τον κόσμο γύρω μας πιο όμορφο και πιο λειτουργικό.

*σύνθεση= είναι η οργάνωση και η διάταξη όλων των στοιχείων ενός έργου σε ένα ενιαίο σύνολο

Περισσότερο υλικό στο βιβλίο του μαθήματος:



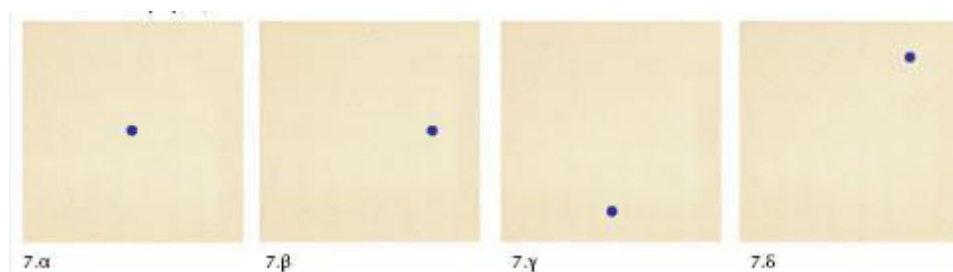
https://eclass.pat.teiwest.gr/eclass/modules/document/file.php/768156/24-0149-02_Arches-Synthesis_A-B-EPAL_Vivlio-Mathiti.pdf.

0. Σημείο- point

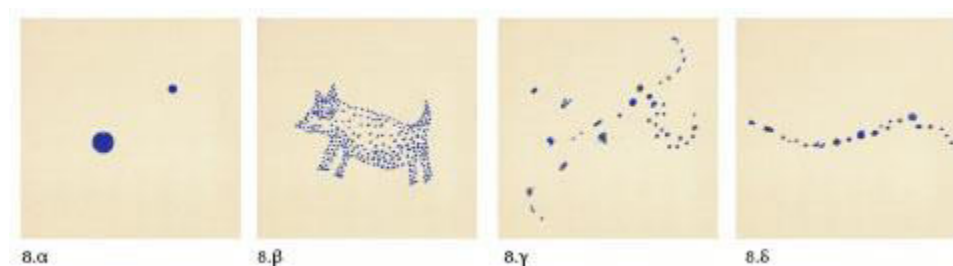
Όταν παρατηρούμε τα στοιχεία του φυσικού κόσμου από μια μεγάλη απόσταση, ανεξάρτητα από το πραγματικό μέγεθός τους, μας δίνουν την αίσθηση του σημείου. Ένα άστρο στον ουρανό, ένα πλοίο μακριά στο θαλάσσιο ορίζοντα, ένα βότσαλο στην άμμο, ένα σκουπίδι στην άσφαλτο, εκλαμβάνονται ως σημεία από το ανθρώπινο μάτι.

Το ίδιο συμβαίνει και στις εικαστικές τέχνες, καθώς οποιαδήποτε μορφή, οποιοδήποτε ίχνος που αποτυπώνεται σε μια μεγάλη σχεδιαστική επιφάνεια αποκτά σημειακή οπτική ταυτότητα. Μια κουκίδα, μια ακανόνιστη κηλίδα, ένα μικρό σχήμα προβαλλόμενο σε μια μεγάλη επιφάνεια εκλαμβάνεται ως σημείο.

Κατά συνέπεια στην τέχνη, η μορφή του σημείου μπορεί να έχει σχήμα, μέγεθος, χρώμα και υφή.

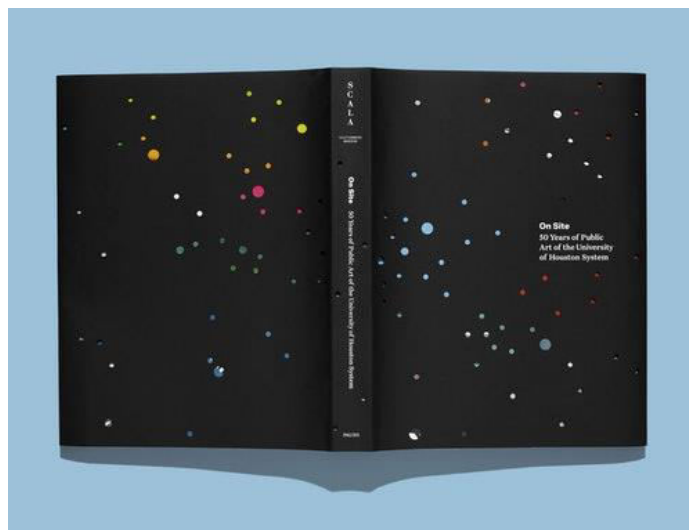
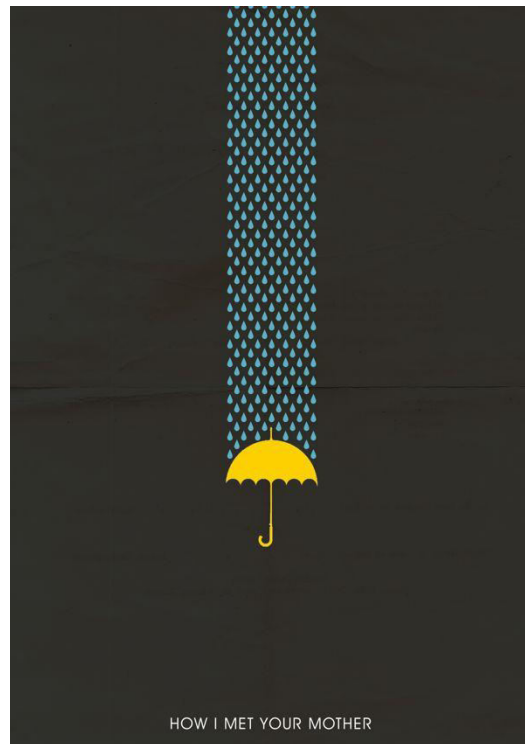


Ένα σημείο στο κέντρο της επιφάνειας είναι μια πρώτη ζωγραφική εικόνα που δίνει την εντύπωση ότι σπάει τη σιωπή του άδειου χώρου και παράγει τον πρώτο “εικαστικό ήχο” προσδίδοντας μια αίσθηση ακινησίας και στατικότητας (Εικ.7.α). Ένα σημείο στο πλάι μοιάζει να έχει κάποια κίνηση (Εικ.7.β), στο κάτω μέρος μοιάζει να πέφτει (Εικ.7.γ), ενώ στο επάνω μέρος να πετάει (Εικ.7.δ).



Το σχήμα των σημείων, το μέγεθος, η θέση και το πλήθος τους καθορίζουν τη σύνθεση. Όταν ένα σημείο είναι μεγάλο μοιάζει να είναι μπροστά, ενώ όταν είναι μικρό δείχνει να φεύγει, να απομακρύνεται (Εικ.8.α). Πολλά σημεία, κοντά το ένα στο άλλο φαίνονται σαν ένα σώμα (Εικ.8.β). Όταν είναι σε απόσταση μεταξύ τους, αναδεικνύεται η μοναδικότητα του καθενός και η σύνθεση είναι χαλαρή και ανάλαφρη. Σημεία με διαφορετικά σχήματα αυξάνουν την ένταση. Σημεία διασκορπισμένα σε μια επιφάνεια δημιουργούν ένταση και κινητικότητα (Εικ.8.γ). Τοποθετημένα με κάποια αναγνωρίσιμη διάταξη δημιουργούν σταθερότητα και ηρεμία (Εικ.8.δ).

✓ Παραδείγματα εφαρμογής του Σημείου στις Εφαρμοσμένες Τέχνες:

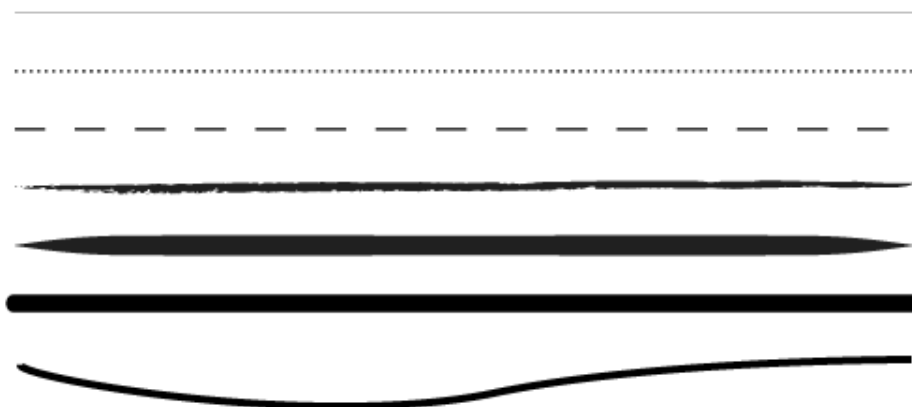


1. Γραμμή Line

The edge of a shape or form or the direction followed by anything in motion. -Implied Line- is a line that doesn't really exist, but appears to be present. -Actual Line- is a line that is actually present.

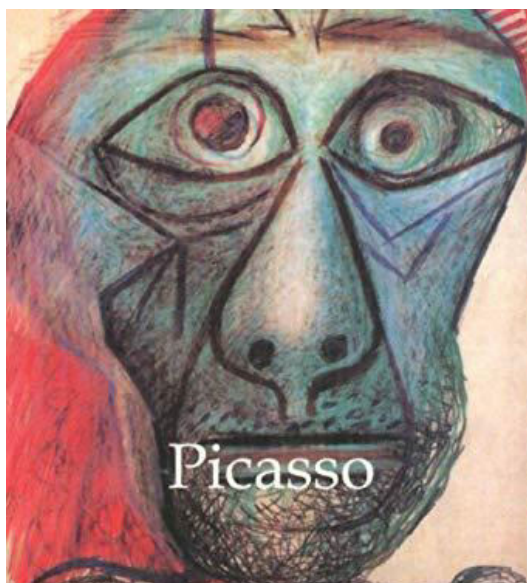
Το πρώτο και βασικό στοιχείο του design είναι η γραμμή. Στη ζωγραφική η γραμμή είναι η γραφή του μολυβιού, του στιλού, του πινέλου. Στην γραφιστική είναι δύο σημεία που ενώνονται. Στη διακόσμηση ενός χώρου είναι χρήσιμη για να χωρίζεις χώρους ή για να οδηγείς το μάτι του θεατή σε συγκεκριμένα σημεία, π.χ. μια έντονη διαγώνια γραμμή σε έναν χώρο.

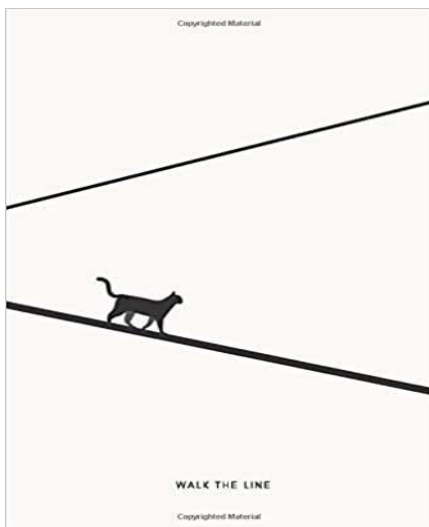
Αυτά είναι μερικά παραδείγματα για τι παραδοσιακά θεωρούμαι ότι είναι η γραμμή:



Υπάρχουν γραμμές ευθείες που είναι ήρεμες και γαλήνιες, υπάρχουν κάθετες με δυναμισμό, υπάρχουν διαγώνιες που δηλώνουν κίνηση και ένταση, υπάρχουν κυματιστές που μοιάζουν να χορεύουν και χιλιάδες πάχη. Λεπτές, χοντρές, σε ρίγες.....

✓ Παραδείγματα εφαρμογής της Γραμμής στις Εφαρμοσμένες Τέχνες:





2. Χρώμα –Color

Color is Light reflected from a surface. It can create emphasis, harmony, emotions, unity, and movement.

-Color has three distinct qualities:

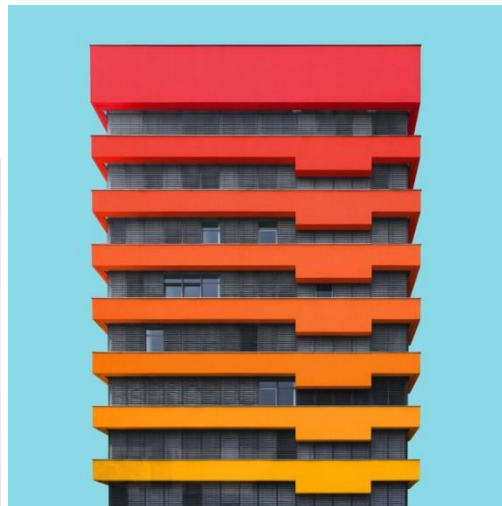
1. Hue- color
 2. Value- lightness to darkness of a color
 3. Intensity- brightness to dullness of a color
- mixing its complimentary color can dull intensity.



Το χρώμα είναι επίσης βασικό στοιχείο του design, τόσο για τον ίδιο το σχεδιαστή όσο και για τον χρήστη. Μπορεί να σταθεί μόνο του, σαν φόντο σε ένα χώρο ή μια αφίσα και ακόμη να συνδυαστεί μαζί με άλλα στοιχεία όπως οι γραμμές, οι υφές κλπ. Το χρώμα δημιουργεί μια αίσθηση, μία διάθεση. Κάθε χρώμα έχει κάτι διαφορετικό να μας πει, το ίδιο και οι συνδυασμοί του ώστε να μας δημιουργήσει μια μεγάλη γκάμα εντυπώσεων. Διακρίνεται για την ένταση, την τονικότητα, την απόχρωση. Έχει την ικανότητα να επηρεάσει άμεσα την αισθητική ενός χώρου, ενός αντικειμένου κ.α. όπως ακόμα και την ίδια την λειτουργία του. Επηρεάζει τη ψυχοσύνθεση μας και προκαλεί το ενδιαφέρον μας. Το χρώμα λοιπόν έχει συμβολικό, αισθητικό, λειτουργικό και συναισθηματικό χαρακτήρα ενώ είναι βασικό στοιχείο επιλογής τόσο του σχεδιαστή όσο και του χρήστη.



✓ Παραδείγματα εφαρμογής του Χρώματος στις Εφαρμοσμένες Τέχνες:



Choose your favourite color from this array.

Interiors, in durable vinyl, come in gold, red, blue, or black.

Exterior colors

Gold*	White	Light Tan	Medium Tan*	Red	Royal Red*	Light Blue	Medium Blue*	Dark Blue*	Light Turquoise	Medium Turquoise*	Medium Gray	Black
-------	-------	-----------	-------------	-----	------------	------------	--------------	------------	-----------------	-------------------	-------------	-------



3. Σχήμα –Shape ή Φόρμες forms

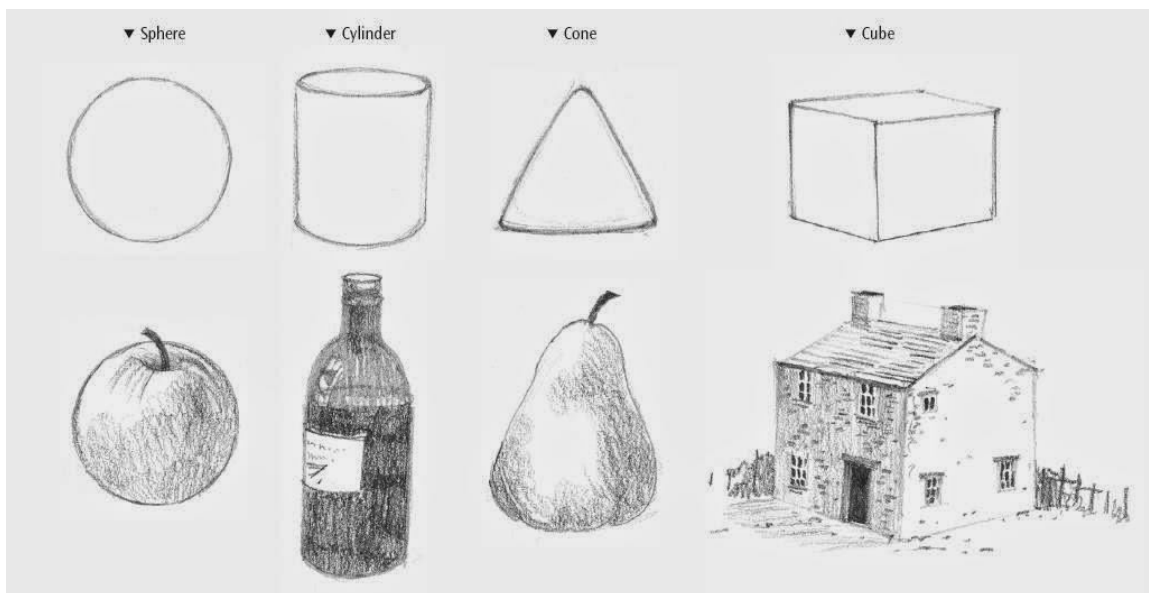
Shape: Shape encloses a two dimensional area. Shape can create most of the elements and many of the principles.

-Types of shapes: Organic-curved edges, continuous Geometric-sharp edges, angles

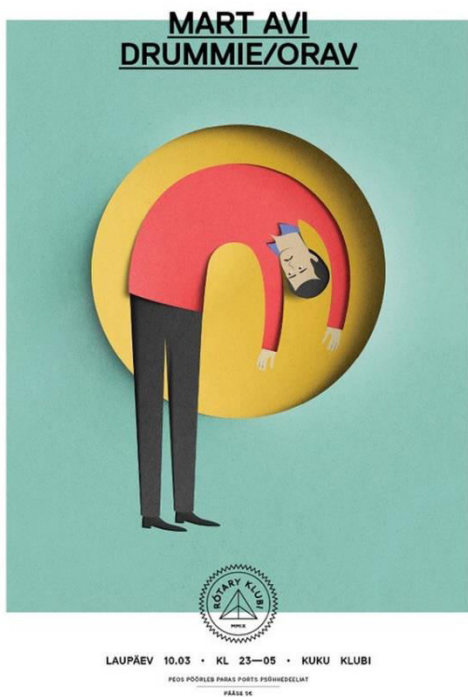
Form: Form encloses a volume or three-dimensional area.

-Light and dark value variations and space are used to emphasize form.

Σχήματα γεωμετρικά, οργανικά (από τη φύση) προσθέτουν το δικό τους ενδιαφέρον στην σχεδίαση και συχνά είναι το βασικό στοιχείο αυτής. Τα σχήματα καθορίζονται από τα όρια τους, επίσης από τις γραμμές ή και το ίδιο το χρώμα. Όλα σχεδόν καταλήγουν στο τέλος να είναι σχήματα, άρα σκέφτεσαι πως όλα τα στοιχεία της σύνθεσης σου του design σου δημιουργούν σχήματα και πως αυτά τα σχήματα συνδέονται μεταξύ τους.



✓ Παραδείγματα εφαρμογής του Σχήματος-Φόρμας στις Εφ.Τέχνες:



4. *Υφή Texture*

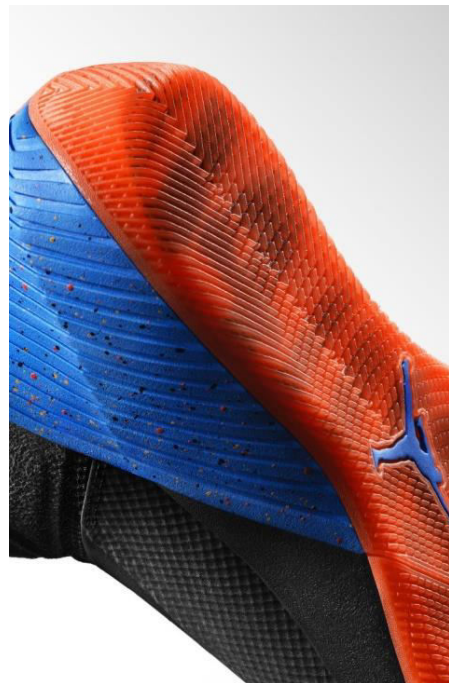
Quality related closely to our sense of touch. It can create emphasis, movement, pattern, emotion.

-Implied texture- is texture that appears to be present but it is an illusion. It is not really present.

-Actual texture- is texture that really exists and it can be felt.

Η υφή είναι μια αίσθηση που συνδέεται με την αφή μιας επιφάνειας και με το υλικό από το οποίο έχει φτιαχτεί επίσης. Μπορεί ωστόσο να είναι μόνο οπτική και παρόλα αυτά να δημιουργεί τόσο το συναίσθημα της αφής αλλά και της τρισδιάστατης επιφάνειας ακόμη και εφόσον τη συναντάμε σε μια δισδιάστατη εικόνα. Σε ένα αντικείμενο που η υφή είναι απτή, δηλαδή χειροπιαστή όπως σε ένα μαξιλάρι από μεταξωτές ίνες γίνεται πιο κατανοητή η έννοια της.

✓ Παραδείγματα εφαρμογής Υφής στις Εφαρμοσμένες Τέχνες:



5. Χώρος- Space

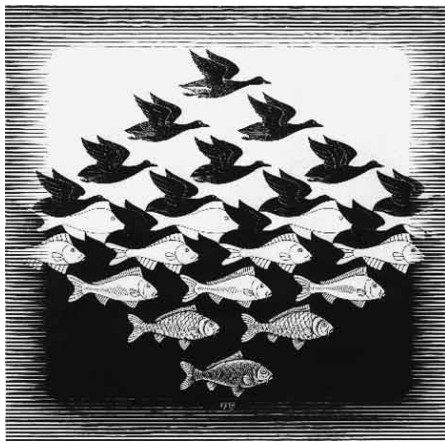
Illusion of depth and space.

-Ways to create space:

1. Overlapping — Shapes or forms in front of each other
2. Holes and cavities

Ο αρνητικός, ο κενός χώρος που υπάρχει σε ένα έργο τέχνης, σε μια σελίδα διαφήμισης, σε μια κάτοψη ενός χώρου. Αφήνουμε κενό χώρο για να αναπνέουμε, να κινούμαστε με το σώμα, με το μάτι μας. Με το κενό χώρο δημιουργούμαι επίσης σχήματα, έχει και αυτός υπόσταση και παίζει σημαντικό ρόλο στη σχεδίαση μας.

✓ Παραδείγματα εφαρμογής στις Εφαρμοσμένες Τέχνες:



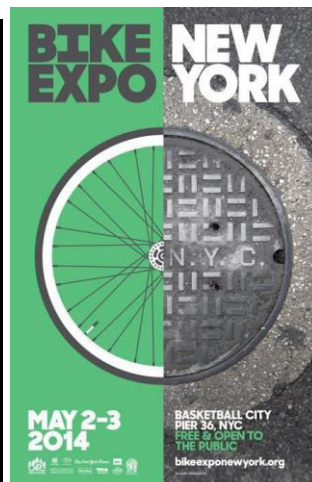
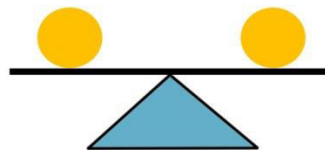
Βασικές αρχές που διέπουν μια σύνθεση – PRINCIPLES :

- Ισορροπία-balance

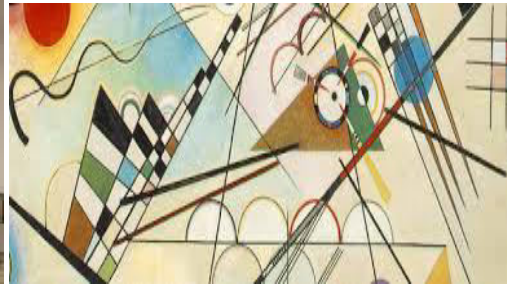
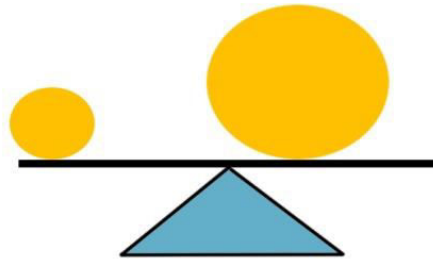
Η ισορροπία αναφέρεται στο οπτικό βάρος των στοιχείων που απαρτίζουν μία σύνθεση. Η αίσθηση δηλαδή ότι σε μια σύνθεση υπάρχει μια σταθερότητα ή κάποιες φορές με την έλλειψη της ισορροπημένης διάταξης στοιχείων μια αστάθεια.

Μπορεί μια σύνθεση να είναι συμμετρική ή ασυμμετρική. Αυτές είναι οι δύο βασικές κατηγορίες στην αρχή της ισορροπίας. Οι περισσότεροι σχεδιαστές και ζωγράφοι προτιμούν την ασυμμετρία.

Συμμετρική λέμε μια σύνθεση που χωρίζεται σε δύο ίσα και όμοια μέρη. Σαν το κάθε μέρος να είναι αντανάκλαση ενός καθρέπτη. Η σύνθεση αυτή σίγουρα αποδίδει στη εικόνα μια σταθερότητα. Είναι μοιρασμένο το οπτικό βάρος ισόποσα και αυτό δίνει την αίσθηση της τάξης.



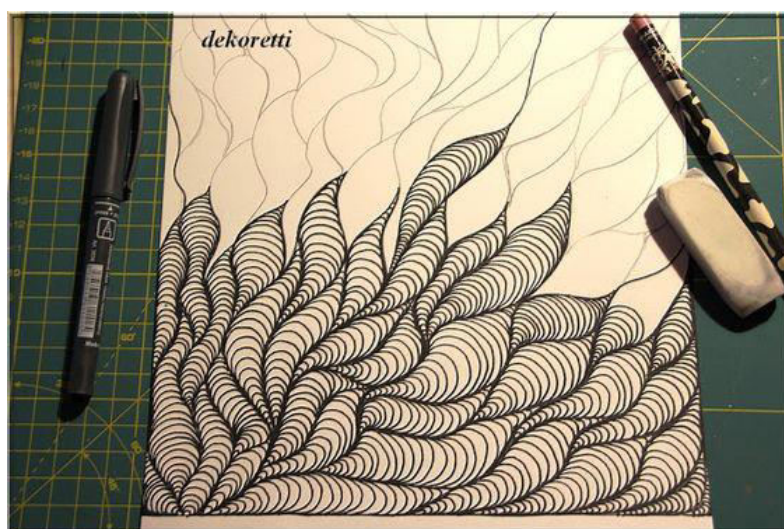
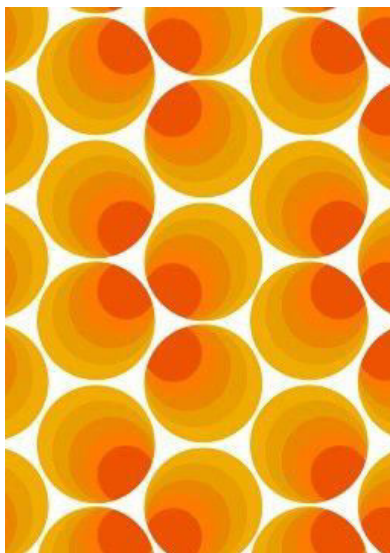
Ασυμμετρική λέμε μια σύνθεση που η ισορροπία της έχει να κάνει την αίσθηση του δημιουργού και δεν είναι απόλυτα μετρίσιμη. Η ισορροπία στο μάτι πετυχαίνεται μέσω χρωμάτων, όγκου, σχημάτων ή άλλων στοιχείων. Έχει σίγουρα ένα οπτικό ενδιαφέρον και συχνά χρησιμοποιείται για να αποδώσει μεγαλύτερη ποικιλία συνθέσεων.



Think small. Dream big

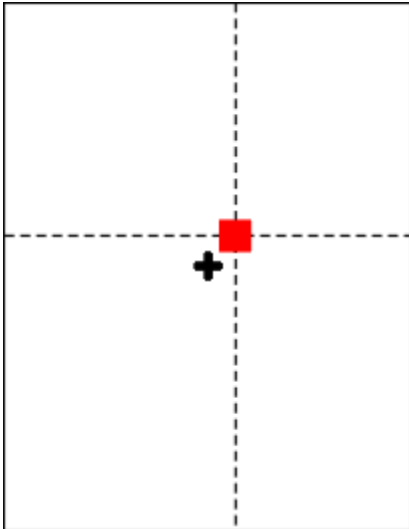
- Επανάληψη-Ρυθμός

Η επανάληψη ενός οπτικού στοιχείου (γραμμή, σημείο, σχήμα κ.α) που δημιουργεί μια ροή από την τακτική εμφάνιση. Σαν ένας ρυθμός που επαναλαμβάνεται όπως και στη μουσική. Μια βασική υποκατηγορία αυτής της αρχής βρίσκουμε στο μοτίβο, όπου δηλαδή ένα στοιχείο επαναλαμβάνεται στο σχέδιο μας.

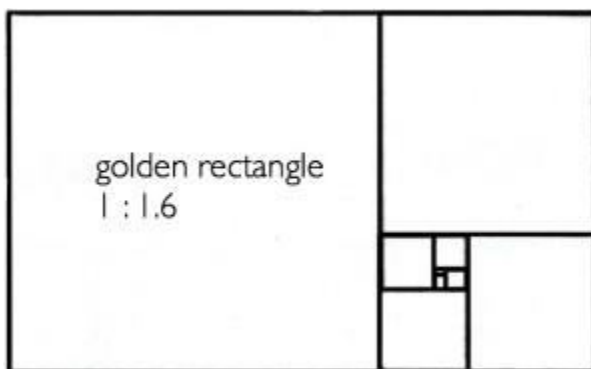


- Έμφαση -focus

Το στοιχείο της έμφασης είναι σημαντικό και έχει να κάνει με το που θέλουμε να οδηγήσουμε οπτικά το μάτι του θεατή. Δίνουμε έμφαση σε ένα συγκεκριμένο σημείο ενδιαφέροντος μες στη σύνθεση μας και το τονίζουμε μέσω των δομικών μας στοιχείων (π.χ. διαγώνια γραμμή, έντονο χρώμα, έντονη προοπτική, μεγάλη κλίμακα κ.λ.π.) ώστε να αποκτήσει τον κυρίαρχο ρόλο στο έργο μας. Το οπτικό ενδιαφέρον συγκεντρώνεται εκεί που εμείς θέλουμε και κυριαρχεί στη σύνθεση μας. Η αρχή της έμφασης είναι από τις πιο βασικές αξίες στις αρχές σύνθεσης και επιτυγχάνεται με πολλούς και ευφάνταστους τρόπους από τους δημιουργούς.



Το οπτικό κέντρο σε κάθε σελίδα είναι λίγο πιο ψηλά και πιο αριστερά από το κέντρο μιας σελίδας. Αυτό είναι το σημείο που εστιάζουμε πιο εύκολα.

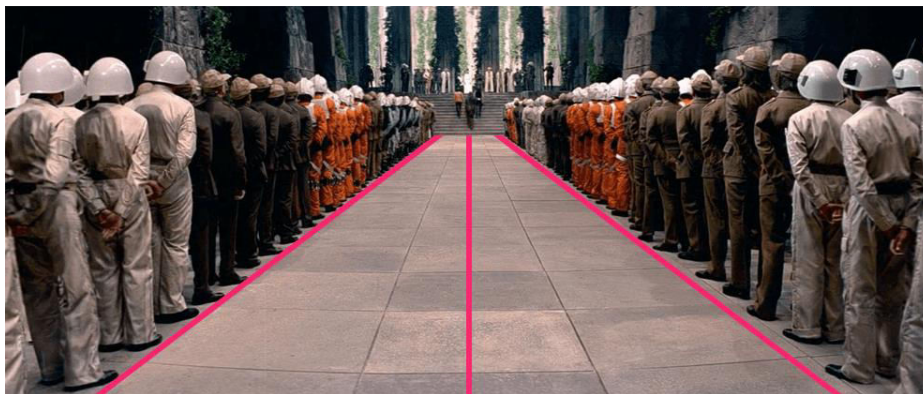
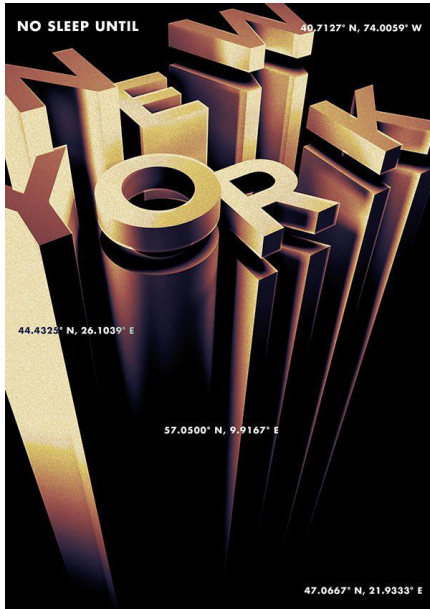


Ο χρυσός κανόνας είναι επίσης ένας άλλος τρόπος σύνθεσης μιας λευκής σελίδας.



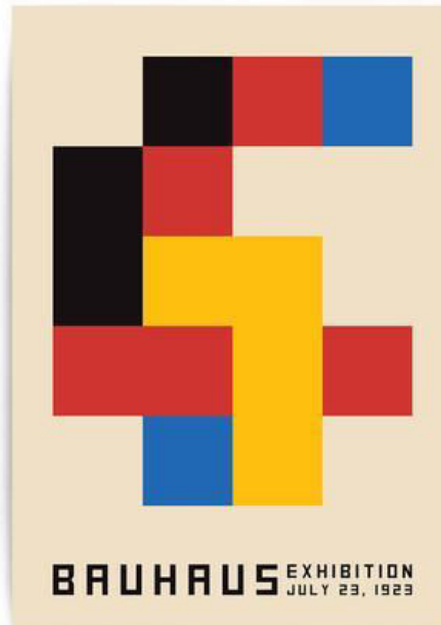
- Προοπτική-perspective

Ένα άλλο σημαντικό στοιχείο στο σχεδιασμό είναι η προοπτική. Στη Τέχνη και στα έργα των ζωγράφων της Αναγέννησης, από όπου ξεκίνησε έδωσε μεγαλύτερη αληθοφάνεια στους πίνακες. Στις εφαρμοσμένες τέχνες η χρήση της προοπτικής γίνεται για να οδηγήσουμε το βλέμμα του θεατή σε ένα συγκεκριμένο σημείο. Η προοπτική σημαίνει κίνηση, βάθος και προσδίδει μία τρίτη διάσταση στο σχέδιο μας.



- Αρμονία-harmony

Η αρμονία είναι το ζητούμενο για έναν σχεδιαστή. Είναι αυτό που πετυχαίνεται όταν όλα τα στοιχεία της σύνθεσης του «κουμπώνουν» μεταξύ τους σαν να είναι κομμάτια ενός παζλ. Το ωραίο σχέδιο (design) είναι αυτό που μες στην περιπλοκότητα του παραμένει απλό και κατανοητό. Σημαίνει ότι έχει μελετηθεί σωστά κάθε τι πριν τοποθετηθεί στο έργο και έχουμε νοιαστεί για όλες τις λεπτομέρειες της σύνθεσης μας. Τα χρώματα, τα σχήματα, οι γραμμές είναι όλα σωστά ταιριασμένα μεταξύ τους και αποδίδουν στο έργο μας την αίσθηση της πληρότητας, ότι τίποτα δηλαδή δεν λείπει και ότι τίποτα δεν είναι περιττό.



Επιπλέον αρχές που διέπουν το Βασικό σχέδιο και τη Σύνθεση είναι:

- **Ποικιλία-variety:** Η χρήση πολλών και διαφορετικών στοιχείων (χρωμάτων, γραμμών, υφών) που κάνουν τις συνθέσεις μου να αποκτούν περισσότερο ενδιαφέρον και ποικιλία.
- **Αντίθεση-contrast:** Η έντονη εναλλαγή στοιχείων π.χ σε μια ασπρόμαυρη φωτογραφία, το φως και οι σκιές. Η αντίθεση δύο ετερόκλιτων πραγμάτων στη σύνθεση μου. Μπορεί να είναι η διαφορετική κλίμακα ή χρώματα αντίθετα μεταξύ τους.

Σημειώσεις για το μάθημα Βασικές Αρχές Σύνθεσης του Τομέα Εφαρμοσμένων Τεχνών

Ελένη Λιάρου, ΠΕ89.01 Καλλιτεχνικών Σπουδών του 5^{ου} ΕΠΑΛ Ηρακλείου.